

西昌学院 2021—2022 学年本科教学质量报告

一、学校基本概况

（一）学校简介

西昌学院是 2003 年经教育部批准组建的省属全日制普通本科院校，前身为 1939 年北洋工学院内迁创建的国立西康技艺专科学校，距今已有 83 年的办学历史。2015 年被列为四川省首批整体转型发展改革试点单位，2017 年被列入国家教育现代化推进工程 100 所应用型本科高校建设单位，2020 年正式成为四川省人民政府、教育部、国家民委共建高校。

截至目前，学校获国家级、省级教学成果奖 73 项。国家级特色专业 1 个、综合改革试点专业 1 个、大学生校外实践教育基地 1 个、卓越农林人才培养计划项目 2 个、产学研协同育人项目 12 个、一流本科专业建设点 4 个，国家级“新工科”“新农科”“新文科”研究与实践项目 3 项，国家级一流本科课程 1 门。省级教育综合改革试点项目 5 项、实验教学示范中心 4 个、教学团队 8 个、一流本科专业建设点 12 个、专业综合改革试点专业 5 个、特色专业 6 个、应用型示范专业 6 个、人才培养模式创新实验区 2 个、“卓越培养计划项目”8 个，“新工科”“新农科”“新文科”研究与实践项目 5 项，大学生校外实践教育基地 3 个。省级一流本科课程 15 门、“课程思政”示范课程 18 门、应用型示范课程 9 门、创新创业示范课程 1 门。学校科研成果质量进一步提升，2021 年完成 5 项四川省科学技术奖和 2 项教育部教育科学研究优秀成果的提名和申报工作，以及 32 项凉山州自然科学优秀学术论文奖的推荐工作。全校教师共发表论文 304 篇，其中 A 级学术期刊论文 39 篇，B 级学术期刊论文 30 篇，C 级学术期刊论文 27 篇，研究报告 16 份，出版专著 25 部，获准专利 40 项（其中发明专利 4 项），软件著作权登记 20 项，作物新品种 2 个。在省属同类院校中，名列前茅。

（二）学校办学定位

坚持党的领导，全面贯彻党的教育方针，扎根民族地区，坚持应用型办学，培养德智体美劳全面发展的高素质应用型人才，服务地方经济社会发展。

1.发展目标定位：特色鲜明的高水平应用型大学。

2.类型定位：应用型。

3.层次定位：以本科教育为主，积极开展研究生教育，发展民族预科教育，拓展继续教育和国际教育。

4.学科定位：以农学、教育学、工学、文学、管理学为重点，多学科协调发

展。

5.培养目标定位：培养德才兼备、知行合一、务实创新、体健心康、尚美爱劳的高素质应用型人才。

6.服务面向定位：立足凉山，面向四川，辐射西南。

二、本科教育基本情况

（一）本科专业设置

学校设置 17 个二级学院，现有本科专业 73 个，涵盖农学、工学、管理学、理学、教育学、文学、艺术学、经济学、法学等 9 个学科门类（图 1）。

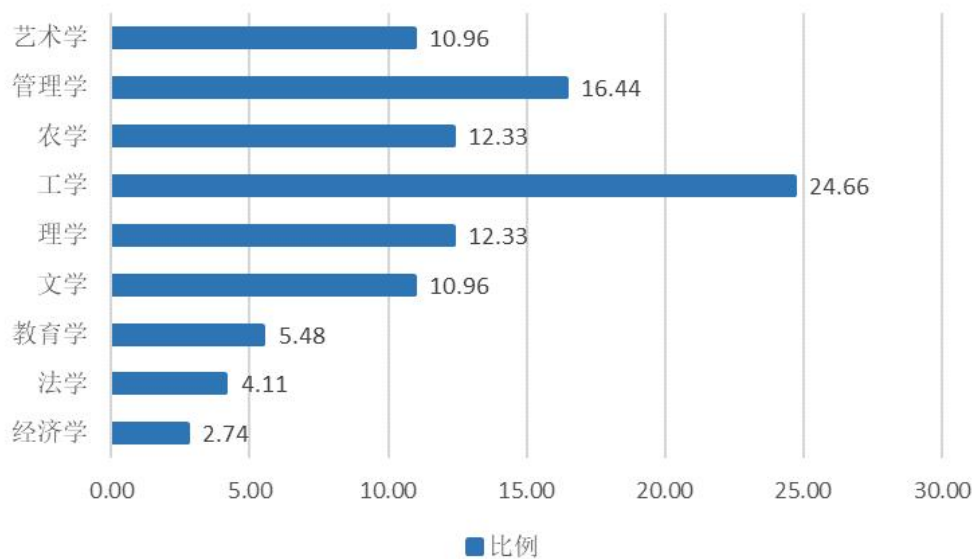


图 1 有在校生各学科门类专业占比

（二）在校学生规模

全日制在校生 18601 人（含普通本科生、普通专科生、留学生和普通预科生），其中本科在校生 17913 人，占 96.3%。

（三）本科生源质量

1. 招生录取情况

2022 年学校普通本科招生计划 3698 人，实际录取数 3698 人，报到数 3612 人，报到率为 97.17%（表 1）。

表 1 2022 年普通本科招生情况

层次	计划数	实际录取数	报到数	报到率%

普通本科	3698	3698	3612	97.17
------	------	------	------	-------

2.生源分布地区与生源背景

学校文理科面向安徽、河南等全国 13 个省市招生（表 2）。

表 2 2022 年生源情况

省份	批次	录取数					批次最低控制线（分）					当年录取平均分与批次最低控制线的差值（分）				
		文科	理科	不分文理	历史	物理	文科	理科	不分文理	历史	物理	文科	理科	不分文理	历史	物理
云南省	第二批次招生 A	12	0	0	0	0	545	0	0	0	0	4	/	/	/	/
云南省	第二批次招生 A	0	18	0	0	0	0	454	0	0	0	/	24	/	/	/
四川省	第二批次招生 A	526	0	0	0	0	466	0	0	0	0	48	/	/	/	/
四川省	第二批次招生 A	0	1907	0	0	0	0	426	0	0	0	/	51	/	/	/

省份	批次	录取数					批次最低控制线（分）					当年录取平均分与批次最低控制线的差值（分）				
		文科	理科	不分文理	历史	物理	文科	理科	不分文理	历史	物理	文科	理科	不分文理	历史	物理
安徽省	第二批次招生A	4	0	0	0	0	506	0	0	0	0	0	/	/	/	/
安徽省	第二批次招生A	0	6	0	0	0	0	466	0	0	0	/	5	/	/	/
山东省	第二批次招生A	0	0	10	0	0	0	0	474	0	0	/	/	12	/	/
江苏省	第二批次招生A	2	0	0	0	0	496	0	0	0	0	1	/	/	/	/
江苏省	第二批次招	0	7	0	0	0	0	465	0	0	0	/	7	/	/	/

省份	批次	录取数					批次最低控制线（分）					当年录取平均分与批次最低控制线的差值（分）				
		文科	理科	不分文理	历史	物理	文科	理科	不分文理	历史	物理	文科	理科	不分文理	历史	物理
	生A															
江西省	第二批次招生A	2	0	0	0	0	508	0	0	0	0	1	/	/	/	/
江西省	第二批次招生A	0	8	0	0	0	0	468	0	0	0	/	3	/	/	/
河南省	第二批次招生A	3	0	0	0	0	503	0	0	0	0	2	/	/	/	/
河南省	第二批次招生A	0	7	0	0	0	0	485	0	0	0	/	3	/	/	/
湖北省	第二批	9	0	0	0	0	486	0	0	0	0	2	/	/	/	/

省份	批次	录取数					批次最低控制线（分）					当年录取平均分与批次最低控制线的差值（分）				
		文科	理科	不分文理	历史	物理	文科	理科	不分文理	历史	物理	文科	理科	不分文理	历史	物理
	次招生 A															
湖北省	第二批次招生 A	0	31	0	0	0	0	460	0	0	0	/	4	/	/	/
湖南省	第二批次招生 A	10	0	0	0	0	481	0	0	0	0	4	/	/	/	/
湖南省	第二批次招生 A	0	10	0	0	0	0	452	0	0	0	/	6	/	/	/
福建省	第二批次招生 A	4	0	0	0	0	497	0	0	0	0	0	/	/	/	/
福	第	0	11	0	0	0	0	476	0	0	0	/	4	/	/	/

省份	批次	录取数					批次最低控制线（分）					当年录取平均分与批次最低控制线的差值（分）				
		文科	理科	不分文理	历史	物理	文科	理科	不分文理	历史	物理	文科	理科	不分文理	历史	物理
建省	二批次招生 A															
贵州省	第二批次招生 A	2	0	0	0	0	513	0	0	0	0	0	/	/	/	/
贵州省	第二批次招生 A	0	18	0	0	0	0	404	0	0	0	/	8	/	/	/
重庆市	第二批次招生 A	0	0	0	0	9	0	0	0	0	489	/	/	/	/	7
重庆市	第二批次招生	0	0	0	12	0	0	0	0	464	0	/	/	/	13	/

省份	批次	录取数					批次最低控制线（分）					当年录取平均分与批次最低控制线的差值（分）				
		文科	理科	不分文理	历史	物理	文科	理科	不分文理	历史	物理	文科	理科	不分文理	历史	物理
	A															
陕西省	第二批招生 A	2	0	0	0	0	462	0	0	0	0	1	/	/	/	/
陕西省	第二批招生 A	0	8	0	0	0	0	416	0	0	0	/	1	/	/	/

三、师资与教学条件

（一）师资队伍数量及结构

学校坚持实施人才强校方略，始终把加强师资队伍建设作为提高人才培养质量的根本，以创新人才培养、引进和使用机制为保障，以激励人才发挥效能、营造人才成长环境为基础，不断优化队伍结构，提高队伍质量，加强教师队伍管理和服 务，构建符合学校发展需要的教师发展体系。

表 3 近三学年教师总数

学年	专任教师数	外聘教师数	生师比
2021—2022 学年	1028	301	15.78
2020—2021 学年	962	276	18.28
2019—2020 学年	789	337	21.31

学校现有专任教师 1028 人、外聘教师 301 人，生师比 15.78（表 3）。专任教师中，“双师型”教师 300 人，占专任教师的 29.18%；具有高级职称的专任教

师 300 人，占专任教师的 31.19%；具有博士学位的专任教师 256 人，占专任教师的 24.90%，具有硕士学位的专任教师 589 人，占专任教师的 57.30%（表 4）。

表 4 2021—2022 学年教师队伍职称、学位、年龄结构

项目		专任教师		外聘教师		
		数量	比例（%）	数量	比例（%）	
总计		1028	/	301	/	
职称	教授	85	8.27	19	6.31	
	副教授	250	24.32	16	5.32	
	讲师	471	45.82	9	2.99	
	助教	111	10.80	1	0.33	
	其他正高级	2	0.19	19	6.31	
	其他副高级	8	0.78	97	32.23	
	其他中级	8	0.78	87	28.90	
	其他初级	1	0.10	18	5.98	
	未评级	92	8.95	35	11.63	
最高学位	博士	256	24.90	24	7.97	
	硕士	589	57.30	41	13.62	
	学士	130	12.65	136	45.18	
	无学位	53	5.16	100	33.22	
年龄	35 岁及以下	367	35.70	50	16.61	
	36—45 岁	299	29.09	82	27.24	
	46—55 岁	285	27.72	101	33.55	
	56 岁及以上	77	7.49	68	22.59	
学缘	本校		13	1.26	/	/
	外校	境内	960	93.39	/	/
		境外	55	5.35	/	/

表 5 高级职称教师讲授本科课程情况表

类别	总人数	项目	授课人数	百分比(%)	课程门次(门次)	百分比(%)	课程门数(门)	百分比(%)
		学校	/	/	7137	/	2214	/
教授	111	授课教授	96	86.49	619	8.67	272	12.29
		其中：公共必修课	31	27.93	120	1.68	27	1.22
		公共选修课	5	4.50	12	0.17	4	0.18
		专业课	85	76.58	487	6.82	241	10.89
副教授	286	授课副教授	249	87.06	1981	27.76	717	32.38
		其中：公共必修课	65	22.73	549	7.69	45	2.03
		公共选修课	6	2.10	19	0.27	6	0.27
		专业课	213	74.48	1413	19.80	666	30.08

1. 师资培训

学校始终坚持“内培为主、外引为辅”的人才工作原则，大力实施“人才强校”战略。2021—2022 学年全校教师参加不同专业、不同层次的业务提升与学习，教师境内外培训进修 1283 人次，其中，35 岁以下青年教师 638 人次。

2. 高级职称教师承担本科课程情况

学校开设本科课程 2, 214 门，课程门次数达 7, 137 门次。其中，教授职称教师承担的课程门数为 272，占总课程门数的 12.29%；课程门次数为 619，占开课总门次的 8.67%。副教授职称教师承担的课程门数为 717，占总课程门数的 32.38%；课程门次数为 1981，占开课总门次的 27.76%（表 5）。

3. 教师的工作满意度与幸福感

通过教代会、教师座谈会等多种方式调查了解，教师对学校人才培养、科学研究、服务社会等方面持积极肯定态度，对学校各项改革成果感到满意，对学校未来发展充满自信，表现出较强的幸福感。

（二）教学经费投入情况

学校教育经费总额 59330.75 万元，教学经费总额 7106.4 万元，学校年度教学改革与建设专项经费 2173.45 万元，日常运行支出为 4932.95 万元，本科实践教学支出为 1045.89 万元，生均教学日常运行支出为 2651.98 元，生均本科实验

经费为 428.3 元，生均实践教学经费为 583.87 元（表 6）。

表 6 教学经费投入情况

项目		数量	
学校教育经费总额（万元）		59330.75	
教学经费支出总额（万元）		7106.4	
学校年度教学改革与建设专项经费（万元）		2173.45	
教育事业收入	经常性预算内教育事业费收入（万元）	30103.85	
	本科生生均拨款总额	其中：国家（万元）	0
		地方（万元）	28972.49
	本科学费收入（万元）		7131.14
	教改专项拨款	其中：国家（万元）	0
		地方（万元）	0
教学日常运行支出	总额（万元）	4932.95	
	教学日常支出占经常性预算内教育事业费拨款与本专科生学费收入之和的比例（%）	13.2	
	生均教学日常运行支出（元）	2651.98	
教学改革支出（万元）		131.06	
专业建设支出（万元）		264.68	
实践教学支出（万元）		1045.89	
生均实践教学经费（元）		583.87	
生均思政课程专项建设经费（元）		47.42	

（三）教学行政用房情况

学校现有教学行政用房面积（教学科研及辅助用房+行政办公用房）共 222, 670.77 m²，其中教室面积 61, 300.11 m²（含智慧教室面积 730 m²），实验室及实习场所面积 96, 404.08 m²。拥有体育馆面积 18, 507.42 m²。拥有运动场面积 83, 848.43 m²。生均教学行政用房面积为 14.55 m²/生（表 7）。

表 7 教学经费投入情况

项目		学校情况	
教学行政用房	总面积（平方米）	270570.68	
	教学科研及辅助用房（平方米）	222670.77	
	其中	教室（平方米）	61300.11
		其中：智慧教室（平方米）	730
		图书馆（平方米）	29496
		实验室、实习场所（平方米）	96404.08
		专用科研用房（平方米）	1850
		体育馆（平方米）	18507.42
		会堂（平方米）	3376
	行政用房（平方米）	47899.91	
生均教学行政用房面积（平方米/生）	14.55		
运动场	面积（平方米）	83848.43	

（四）图书资源情况

学校拥有图书馆 2 个，图书馆拥有纸质图书 241.71 万册，当年新增 100698 册，生均纸质图书 129.94 册；拥有电子期刊 56.35 万册，学位论文 479.87 万册，音视频 173730 小时。2020 年图书流通量达到 14927 本次（表 8）。

表 8 图书情况

项目	学校情况
纸质图书总量（册）	2417100
生均纸质图书（册）	129.94
当年新增纸质图书（册）	100698
生均年进纸质图书（册）	5.41
当年图书流通量（本次）	14927
电子期刊（册）	563477
学位论文（册）	4798717
音视频（小时）	173730

（五）信息资源情况

学校对校园网门户网站及内部网站进行了全新的升级改版，整合内部平台，科学划分类别，调整栏目设置，建立专题网站，丰富信息内容，扩大传播范围，实现资源共享，校园网整体功能得到有效提升。

已建成覆盖全校的基础网络，助推教学、科研、管理各项工作的正常开展。学校校园网主干带宽达到 10,000Mbps，校园网出口带宽 3,050Mbps，网络接入信息点数量 9,076 个。电子邮件系统用户数 1,259 个。管理信息系统数据总量 1,517GB。信息化工作人员 30 人。

（六）实验室建设情况

2022 年根据学校专业设置和实际情况，按照“统筹规划、保证重点、优化配置、突出特色”的原则，继续加大教学科研仪器设备购置投入。现有教学科研仪器设备值总值 3.04 亿元、生均约 1.63 万元。新增教学科研仪器设备值 2118.59 万元，新增值占教学科研仪器设备总值的 7.49%。

学校建有 293 个校内实验实训场所，总面积近 5.3 万 m²，其中基础实验室 70 个、专业实验室 138 个、实习实训场所等 85 个。实验实训场所共有教学实验仪器设备 18932 台（套），合计总值 2.116 亿元，其中单价 10 万元以上的实验仪器设备 207 台（套），总值 5806.05 万元，按本科在校生 17913 人计算，本科生均实验仪器设备值 11814.29 元。

学校建有“大凉山电子商务实验教学示范中心”“土木工程基础实验教学示范中心”等 5 个省级实验教学示范中心、“西昌学院数字建筑虚拟仿真实验教学中心”1 个省级虚拟仿真实验教学中心及省级虚拟仿真实验教学项目 1 个。实践教学条件进一步得到改善，为应用型人才培养和创新创业教育提供强有力的保障。

（七）校外实践教学基地情况

学校建有 1 个国家级大学生校外实践教育基地，3 个省级大学生校外实践教育基地，同时建立有学校现有校内外实习、实训基地 246 个，本学年共接纳学生 9510 余人次。

四、教学建设与改革

（一）专业建设

根据区域经济社会发展和地方产业发展对专业结构和人才规格的需求，学校高度重视专业建设，以办学定位为指南，坚持“挖掘内涵、打造特色、突出应用”的专业建设原则，按照立足当前与兼顾未来相结合、立足需求与培养特色相结合和相对稳定与动态调整相结合的要求，客观、理性、全面、准确地总结过去、分析现状、谋划未来，不断优化专业结构。2022 年招生专业调整至 53 个。2022

年学校持续推进一流本科专业的申报建设工作，进一步加强“新工科”“新农科”“新文科”研究与实践项目和产学研合作协同育人项目建设，全面开展师范类专业认证工作，成效显著。

（二）课程建设

根据学校应用型办学定位和办学指导思想，结合应用型人才培养目标的内涵需求，在专业人才培养方案中设置了“通识教育”“专业教育”和“拓展教育”三大教育模块。通识教育模块以立德树人为目标，围绕提高学生思想品德素质、国防素质、身心素质、人文基础素质、数理基础素质设置课程（群）。专业教育模块对接行业职业要求、搭建专业知识和能力平台，提高学生专业应用能力水平为目标，体现专业培养特点和反映专业培养特色，以满足行业职业对专业能力要求而设置课程群（含教育部各专业教学指导委员会确定的核心课程）。拓展教育模块以培养较强的创新创业能力、多学科交叉融合能力、职业迁移能力为目标而设置课程群，含职业生涯规划与就业指导、创新创业基础、专业发展课等课程（群）。

表 9 全校课程开设情况

课程类别	课程门数	其中：高级职称教师讲授课程门数比例	课程门次数	双语课程门数	平均学时数	平均班规模（人）
专业课	2092	43.74	4810	64	38.33	48.31
公共必修课	63	82.54	2153	0	31.89	64.24
公共选修课	27	40.74	109	0	17.91	88.48

2021—2022 学年，学校为本科生开设公共必修课、公共选修课和专业课共 2182 门，其中，公共必修课 63 门，公共选修课 27 门，专业课 2092 门（表 9）。学校为本科生开设公共必修课、公共选修课和专业课共 7072 门次，其中，公共必修课 2153 门次，公共选修课 109 门次，专业课 4810 门次（表 9）。我校已建有国家级一流本科课程 1 门，省级一流本科课程 15 门，创新创业教育示范课程 1 门，省级应用型示范课程 9 门，省级“思政课程”示范课程 2 门和“课程思政”示范课程 16 门，精品在线开放课程 1 门，校级精品在线开放课程 7 门，校级 MOOC 课程自建 5 门，引进 33 门；校级 SPOC 课程自建 20 门。

表 10 全校课程规模情况

课程类别	课程门次数	课程规模			
		30人及以下课程 门次数	31—60人课程 门次数	61—90人课程 门次数	90人以上课程 门次数
专业课	4810	947	2791	983	89
公共必修课	2153	77	1201	510	365
公共选修课	109	26	61	11	11

表 11 评教信息表

项目	本科生参与评教人数(人)	学校专兼职督导员人数(人)	学年内督导听课学时数	学年内校领导听课学时数	学年内中层领导听课学时数
数量	193187	13	472	74	651

本科生参与评教人数共 193187 人，学校专兼职督导员人数 13 人，学年内督导听课学时数 472 学时，学年内校领导听课学时数 74 学时，学年内中层领导听课学时数 651 学时（表 11）。

（三）教材建设

学校高度重视教材建设与管理，制定了《西昌学院教材管理办法》《西昌学院教材供购管理办法》《西昌学院教材建设办法》等相关文件。进一步规范教材选用管理，严格按照教育部和教育厅的要求，优先选用“马工程”教材、国家级规划教材以及适合应用型人才培养的教材。另一方面，加大对具有“地方性、应用性、民族性”的特色教材的建设资助力度，2022 年资助立项建设教材 47 部。

（四）实践教学

学校积极推进实践教学改革，强化新工科专业建设和传统理工科的转型发展，重点深化产教融合，强化学校与企业的全面合作。学校完善与“公共素质教育群、专业素质教育群、专业技术教育群、专业技能培养群”相对应的实践教学体系，并初步完成公共素质、专业素质、专业技术和专业技能四大实践教学平台的搭建。目前建有“大凉山电子商务实验教学示范中心”“土木工程基础实验教学示范中心”等 5 个省级实验教学示范中心、“西昌学院数字建筑虚拟仿真实验教学中心”1 个省级虚拟仿真实验教学中心及 10 多个重点实验室、“西昌学院讯方技术 ICT 产业学院”等 3 个教育部产教融合项目，建成农科教合作人才培养等 4 个国家级和省级实践教学基地。

1. 强化实践教学过程

学校本科专业平均总学分 161.05，其中实践教学环节平均学分 53.68，占比 33.33%。本学年本科生开设实验的专业课程共计 668 门，其中独立设置的专业实验课程 145 门。现有实验技术人员 35 人，具有高级职称 1 人，所占比例为 2.86%，具有硕士及以上学位 7 人，所占比例为 20%。

2021 年，学校本科实践教学支出 1045.89 万元，其中实验经费支出为 767.22

万元，实习经费支出为 278.67 万元。生均实验经费为 428.30 元，生均实习经费为 155.57 元。同时，各专业结合自身特点，广泛开展了外出写生、采风、顶岗实习、教学见习、教学实习、生产见习等多种形式的实践教学实践活动。学校积极组织参加学科技能竞赛等活动。本学年内，共有 783 人次参加省部级以上学科竞赛获奖，其中国家级 131 项、省部级 557 项；文体竞赛获奖 122 项，其中国家级 37 项、省部级 85 项。学生发表论文 37 篇、发表作品 32 个、获得专利（著作权）55 人次。学生参与教师科研项目 128 人次。

2.提高毕业设计（论文）质量

学校强化毕业论文（设计）过程管理。实行毕业论文（设计）“三阶段”检查制度，即前期以选题检查为主；中期以毕业论文（设计）的工作进度、完成质量和教师指导情况的检查为主；后期以答辩规范性、评分合理性、毕业论文（设计）写作规范性、归档材料的完整性等方面的检查为主。

本学年共提供了 5509 个选题供学生选做毕业设计（论文）。我校共有 917 名教师参与了本科生毕业设计（论文）的指导工作，指导教师具有副高级以上职称的人数比例约占 45.15%。平均每位教师指导学生人数为 5.96 人。同时学校利用 CNKI 大学生论文抄袭检测系统进行查重检测，校内校外互检各 5435 人，检测合格率 99.74%，并开展优秀毕业论文（设计）评选等工作，共遴选了 55 篇优秀论文入选《西昌学院 2022 届本科毕业生优秀毕业论文选编》。

（五）人才培养方案

为构建更加科学合理的人才培养体系，提升人才培养质量，契合《普通高等学校本科专业类教学质量国家标准》及专业评估、专业认证的要求，结合本科教学工作审核评估专家对人才培养方案的意见，教务处制定了《西昌学院 2022 级本科人才培养方案修订指导意见（2019 版）》。修订完成了西昌学院 2022 级人才培养方案，进一步落实立德树人根本任务，不断推进培养目标、专业定位与专业的实际情况的契合程度。并制定了《西昌学院本科人才培养方案管理办法》，不断加强学校本科人才培养方案的管理，进一步规范人才培养方案在教学过程中的实施，不断提高学校人才培养质量。

1.更加凸显应用型人才培养特色

学校立足办学定位，结合区域社会经济发展需求和办学实际，以学生发展为中心，强化动手能力培养，突出专业核心能力，适应行业职业需求，进一步实践“本科学历（学位）+职业能力”的应用型人才培养模式，继续深化产教融合校企合作，继续沿用人才培养目标实现路径矩阵图，增加支撑“应用型人才”培养目标课程的设置。培养德才兼备、知行合一、务实创新、心康体健、尚美爱劳的高素质应用型人才，构建符合学校办学定位与培养目标的应用型人才培养方案。

2.有机融入“思政”元素

不断优化人才培养方案，完善第一课堂和第二课堂体系建设。第一课堂由通识教育模块、专业教育模块、拓展教育模块组成。修订指导意见明确了本科专业通识模块必修课中，思想政治理论课程的学分为16个，同时要求通识教育任选课学分至少修读6个，其中必须在思政“四史”类课程学分中修读1个。第二课堂由思想政治与道德素养、学术科技与创新创业、文化艺术、社会工作与工作履历、社会实践与志愿服务和心理健康与身体素质等六类项目组成。在人才培养方案中体现培养德智体美劳全面发展的社会主义建设者和可靠接班人的培养要求。进一步优化课程设计，将课程中蕴含思政元素的知识点提炼深化到课堂教学中。

3.降低学分，打造“金课”淘汰“水课”

为树立课程建设新理念，推进课程改革创新，实施科学课程评价，严格课程管理，形成打造“金课”、淘汰“水课”的教学改革气氛。人才培养方案中第一课堂总学分150—160（各专业严格按照《普通高等学校本科专业类教学质量国家标准》的要求设定学分），其中非师范类专业：工科类和艺术类总学分不超过160学分，其它类专业总学分不超过150学分；师范类专业中体育类专业总学分不超过160学分，其他师范专业总学分不超过155学分。在淘汰“水课”的同时，着力打造应用型示范课程、创新创业示范课程、“课程思政”示范课程、精品在线开放课程、线上线下混合式一流课程、线下一流课程、社会实践一流课程等“金课”。

4.修订师范类专业人才培养方案，推进师范专业认证

为进一步提高师范类专业人才培养质量，扎实、有序推进学校师范类专业认证工作，在修订指导意见中明确规定了师范类专业培养目标、毕业要求、学分要求、教师教育课程设置等内容，为师范专业认证奠定了基础。

5.按行业职业能力需求设置课程

课程设置由过去按学科体系设置改为按职业能力需求设置，设置逻辑由过去的“公共基础课—专业基础课—专业课”改为按“通识能力—专业能力—拓展能力”设置（图2），使学生知识体系由传统的学科知识体系改变为行业职业要求的专业知识体系。

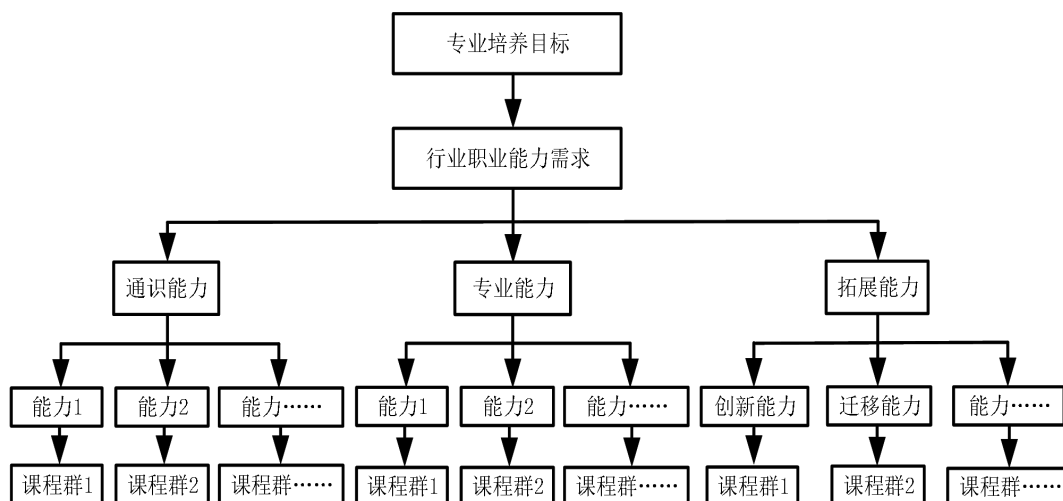


图2 课程设置逻辑图

6.推进通专融合，促进全面发展

通识教育以全校通识课程建设为基础，专业教育以专业核心课程为抓手，以知识更新、课程重构为重点，突出培养学生核心能力和综合素养。新增了劳动教育等课程，课程设置体现通识教育与专业教育融合，合理规划理论与实践课、选修与必修课，精心设计适合专业方向的厚基础、精专业、宽口径的培养方案。

（六）教学改革

1.优化教学内容

减少课堂理论教学时数，重构、整合、优化教学内容，适当减少课堂理论教学时数，强调“系统”“全面”“扎实”地掌握学科理论知识，着力解决重知轻行，理论与实践脱节的问题。减少“验证式、分散式、观摩式”的实验教学时数，着力解决真正实训动手做得太少、“做中学”“练中学”体现不够的问题。

2.改变教学模式和方式

突出以学生为主体，提高学生学习的主动性、积极性和创造性，强化学习效果。

改变“教室、教材、教师”“三中心”的教学模式和“灌输式、应试式、传授式”“三为主”的教学方式。以职业行为特征为导向，积极采取满足应用型人才内在特征特性的开放式、启发式、探讨式教学方法，如案例教学、体验教学、项目教学、实验教学、辅导教学、现场教学等，着力解决重传授获取，轻消化加工、轻自主思考的问题，着力解决教师主宰作用过重，学生自主参与过轻的问题，提高学生学习的主动性、积极性、创造性。

3.改革评价考核方式

减少成绩评价中死记硬背知识点的分值和论文中非实践中完成的比例。针对理论教学和实践教学的不同，着力改革评价考核方式，以能力提升为主线，注重

过程考核。重视第二课堂教学，建立第二课堂成绩单制度，加强思想政治、科技创新、文化艺术、社会实践、社会工作、身心健康等课外活动，第二课堂设置思想政治与道德素养、学术科技与创新创业、文化艺术、社会工作与工作履历、社会实践与志愿服务和心理健康与身体素质等六类项目，第二课堂总学分9学分，学生必须完成第二课堂总学分和每类项目规定的最低学分要求，从而全员、全程、全方位培养大学生综合能力素质，服务学生成长成才。

（七）创新创业教育

推进人才培养机制创新。将创新创业教育纳入人才培养方案，推进以创新创业为导向的人才培养模式改革，转变学生的就业观念，不断提升学生参与创新创业的意识和能力。紧紧围绕凉山州和西昌市产业发展，加强传统学科专业的改造，优化专业结构布局，不断完善具有创新创业精神和较强实践能力的应用型人才培养体系，为地方经济发展提供强有力的人才和智力支撑。坚持做好专业教育、人才供需等基础数据的采集和分析，探索建立校校、校企、校地及国际合作的协同育人新机制，积极吸引社会优质资源投入创新创业人才培养，以地方经济社会发展对人才的需求为导向，不断提升应用型人才培养的质量。

改革完善创新创业教育课程体系。坚持通识教育、专业教育、思想政治教育、心理健康教育与创新创业教育有机融合，不断积累并完善各类创新创业教育资源，把培养学生的创新创业能力作为教学中心任务，通过教学活动帮助学生形成创新创业意识、创新创业心理品质、创新创业能力等基本素质。促进学生综合素质的提高及创新创业能力的培养，结合《西昌学院“第二课堂成绩单”制度实施办法（试行）》对本科生第二课堂学分的要求，全面落实《西昌学院大学生创新创业教育学分管理办法》，为学生打通创新创业类课程与其他课程学分置换的通道。

改革教学方法和评价方式。建立创新创业教育教学团队，将现代教育教学方法引入创新创业教育，积极开展翻转课堂、小组讨论、视频学习、现场观摩、案例分析、模拟演练等教学方法改革。加强师生互动，促进教学内容的时效性和趣味性，提高教学质量。以课内讨论、课外答疑、社团辅导等方式进一步培养学生综合分析问题、解决问题的能力，增进学习的主观能动性，掌握成熟的创新创业设计方法。

开展科创实践，做好项目培育。按照教育部和教育厅的要求，圆满完成2021年度大学生创新创业训练计划项目立项工作，全校557个项目申报，经过院校两级评审，分工科、理科、人文社科等组别进行现场答辩，推荐省级立项102项，国家级立项34项，项目申报数比2020年增长超30%，项目质量显著提升。在2021年上半年第一批结题的124个大创项目中，共孵化产出论文24篇、综述6篇、专利9个、软著1个、研究报告60份、商业计划书8份、设计开发软件2

个、设计图纸 3 份、注册企业及商标 2 个。

开展师资培训，强化队伍建设。通过多种形式加强师资建设，组织 2 人次参加创新创业导师培训，1 人次参加创新创业教育研讨会，9 人次参加四川省“挑战杯”大赛观摩学习，邀请成渝双百导师团两位专家进校开展培训，组织教育部高教司创新创业专家开展为期三天的教师创客训练营培训创新创业师资 30 人。推荐 2 位教师参加四川省第九届导航名师创业指导大赛，1 人获得四川省三等奖，取得历史性突破。

以双创竞赛为抓手，提升工作成效。充分发挥二级学院在创新创业教育中的基础性和主体性作用，开展院、校两级的“双创”赛事，营造浓厚的创新创业氛围。在 2021 年度“挑战杯”大学生课外学术科技作品竞赛中推荐 10 个项目参加省赛，全部获三等奖；推荐 1 个项目参加“揭榜挂帅”专项赛、1 个项目参加“黑科技”专项赛。在第七届四川省国际“互联网+”大学生创新创业大赛中，组织 1625 个团队报名参赛，经过院校两级赛，共有 19 个优秀项目拟推荐参加省赛，对参赛项目组织校内外专家开展了 6 轮次的项目辅导，最终获得国赛铜奖 2 项、省赛金奖 3 项、银奖 6 项、铜奖 8 项的好成绩。与团州委和攀枝花学院合作开展的第九届凉山州青年创业大赛采用大学生与地方创业团队“一对一”结对的方式参赛，西昌学院学生表现优异，决赛 12 个项目中西昌学院参与的项目获奖 9 项，获得前六名中的 5 个奖项。

学生参与创新创业训练项目全日制本科在校生人数为 1551 人，学生参与创新创业训练竞赛全日制本科在校生人数为 15203 人。在校学生创业项目 28 项，参与学生数为 132 人，获得资助金额 82 万元。新增创新创业教育教材 1 门（表 12）。

表 12 学校创新创业教育情况

项 目	数 量
是否成立创新创业教育工作领导小组	是
是否开设创新创业学院	是
创新创业教育工作牵头单位	创新创业学院
是否按创新创业教育目标要求修订人才培养方案	是
创新创业奖学金（万元）	30.5
创新创业专项资金投入（万元）	132
创新创业教育教材数（册）	1
参与创新创业训练项目全日制本科在校学生数（人）	1551
参与创新创业竞赛全日制本科在校学生数（人）	15203
在校学生创业项目	项目数（项）
	28

项 目	数 量
参与学生数（人）	132
获得资助金额（万元）	82
是否成立创新创业教育工作领导小组	是

学校拥有创新创业专、兼职教师 208 人。其中，创新创业教育专职教师 29 人，就业指导专职教师 53 人，创新创业兼职导师 126 人。专业教师到行业企业挂职锻炼人数 9 人，挂职锻炼单位 9 家（表 13）。

表 13 创新创业教师情况

项目	数量	
创新创业教育专职教师	29	
就业指导专职教师	53	
创新创业兼职导师数	126	
专业教师到行业企业挂职锻炼情况	挂职单位数	9
	挂职锻炼人数	9
本校教师兼职创业情况	兼职创业人数	46
是否成立创新创业教育工作领导小组	是	

五、质量保障体系

学校为进一步探索、实践“本科学历（学位）+职业能力”应用型人才培养模式，制定了一系列落实人才培养中心地位的重大举措，正竭力向全国民族地区知名、特色鲜明的高水平应用型大学的目标迈进。

按照《西昌学院教学质量标准体系》，进一步完善课堂教学质量标准和监控体系，制定了专业实践实训环节质量标准，并进一步实施“西昌学院教学质量监控体系实施方案”，以此确保本科办学质量的稳步提升，完善了适合校情的教学质量评价系统、切合实际的教学质量评估方法、切实可行的激励竞争和约束机制。

（一）高度重视本科教学工作，强化人才培养中心地位

教学质量是立校之本，是发展之基。学校领导班子高度重视本科教学工作，认真贯彻落实全国教育大会和新时代全国高等学校本科教育工作会议精神和《中国教育现代化 2035》，切实把中央、省委要求落实到学校人才培养的全过程，将立德树人和思想政治工作融入到学校教育全过程，始终把教学工作作为一项重要内容来抓。一是校长办公会、党委会定期研究本科教学工作问题。二是校领导定期组织召开教学工作例会。三是校领导班子结合学校教学工作实际，积极支持教学研究和教学改革，并将研究成果直接用于指导教学。

（二）继承和发展独具特色的“3—4—5”教学质量监控体系

学校在运行多年的原“3—4—5”教学质量监控体系的基础上，经广泛调研，借鉴学习，多年经验积累，继承和形成了内容更加丰富，质量监控更加有效，并能实现教学质量持续改进的全新“3—4—5”教学质量监控体系。其基本结构为：三大监控系统（目标监控系统、过程监控系统、结果监控系统）、四大保障制度（组织保障、制度保障、经费保障、资源保障）和五大监控举措（分级督导、常态检查、专项评估、社会评价、激励约束）（图3）。

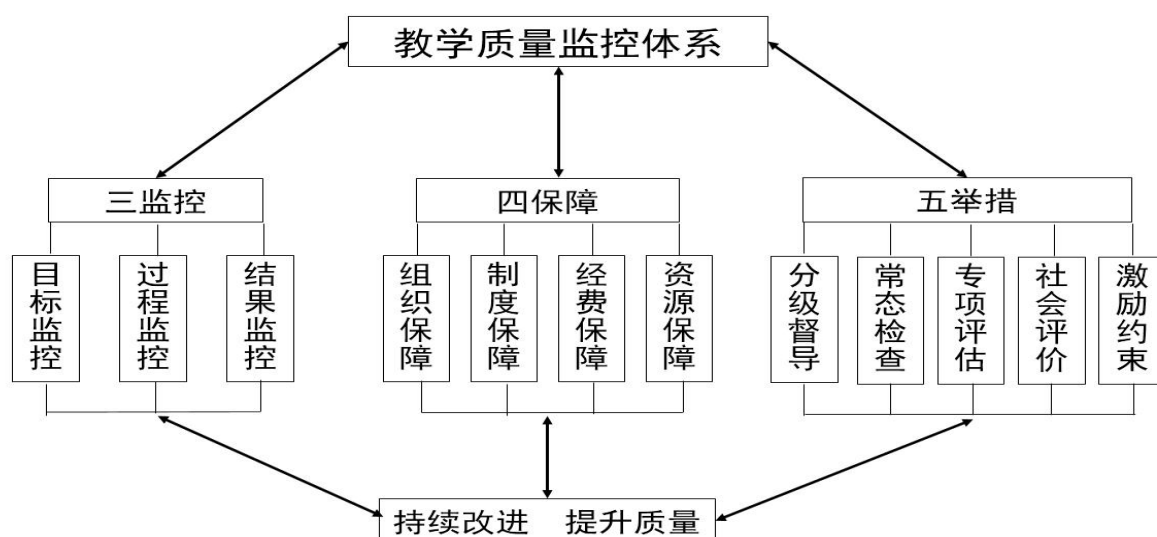


图3 “3—4—5”教学质量监控体系架构图

“3—4—5”教学质量监控体系涵盖教学目标系统、教学过程（教学运行）系统、教学监控系统和质量持续改进系统，将全部教学（管理）过程和环节纳入教学质量监控体系，通过采取五大监控举措，收集整理分析教学全过程质量信息，实施教学质量的持续改进。建立的教学质量监控体系，充分考虑了影响教学质量各要素，并将建立各指标考核体系与教学管理人员和教师的绩效挂钩。明确各指标的考核（评估）标准、对应的加（减）分值、考核办法、考核对象、考核者，并按各指标的检查评估结果，确定绩效的发放额，实现按劳取酬、优劳优酬。

（三）发挥本科教学指导委员会的教学指导作用

教学指导委员会专家在引领全校教师转变观念、把应用型人才培养的教育教学理念落到实处、专业建设、提高教育教学质量、修订人才培养方案、制定教学质量标准等方面提出了建设性意见，切实履行了教学指导职能，充分发挥了指导作用。2020—2021 学年，教学指导委员会委员对各教学单位开课计划情况进行了检查，并对任课教师的教学准备情况进行了抽查，针对检查与听课中发现问题，教指委委员当面给教师指出，并进行了认真指导，提出了整改意见和建议。

（四）发挥督导组的教学监督作用

为提升学校工作的执行力，提高学校教学科研整体水平，完善教学科研质量监控体系，学校督导组继续发挥专家教授的作用，加强了学校教学科研督导工作。

1.开展常规教学秩序巡查和教学质量督查

2021—2022 学年，督导组会同教务处或独立开展校内督导教学秩序督导，使学校教学常规督导检查工作制度化、规范化、日常化，使教学常规要求得到了很好地执行。通过教学秩序督导，及时发现问题，提出整改意见，进一步规范教学管理。

2.开展课堂教学督查专项工作

2021—2022 学年督导组持续、常态化开展课堂教学质量督查，校级督导员年人均听课次数超过 50 次。督导员在督导中注重督导实效，对教师的课堂教学组织、教学方法、教学手段、课件制作等提出意见和建议。在课堂教学质量督查中，除督查教师教学能力和教学水平外，还重点对教师立德树人、教书育人等方面进行督查，对上课迟到、不严格考勤、不关注学生的教师给予批评和教育。

2021—2022 学年第 2 学期，督导组开展了课程思政示范课堂教学质量专项督导，共完成对 17 个二级学院 121 门课程思政示范课程课堂教学质量督导；开展教学名师和优秀青年教师候选人课堂教学质量评价。督导组针对教师课堂教学专项督导中发现的问题，提出了针对性改进意见，并将意见反馈给任课教师及相关二级学院。

（五）扎实开展师范专业认证

学校坚持把内部常态评估与审核评估相结合，针对本科教学主要环节开展了一系列专项评估，基本实现了内部评估常态化，管理规范习惯化，质量体系标准化。2022 年，为进一步加强学校本科专业建设水平，深化专业内涵建设，在确保应用型人才培养质量的基础上提升各专业服务地方经济社会发展的能力，对少数民族语言文学专业开展了师范专业预认证工作。通过专业预认证较为客观真实地反映了专业改革和专业建设的真实状态，进一步摸清专业家底，对标《普通高等学校本科专业类教学质量国家标准》《中学教育专业师范生教师职业能力标准（试行）》等文件的要求，找出了差距和存在的问题，提出了切实可行的改进措施，明确了专业建设规划，为应用型人才质量提升打好坚实基础。

六、学生学习效果

（一）应届本科毕业生情况

2022 届共有应届毕业生 5407 人，应届生中未按时毕业共 95 人，应届本科生毕业率为 96.70%，应届本科生学位授予率为 96.15%，应届本科生就业率

84.55%（表 14）。

表 14 应届毕业生情况表

应届毕业生数 (人)	应届生中未按 时毕业数(人)	学位授予数 (人)	应届本科 生毕业率 (%)	应届本科毕业生学 位授予率 (%)	应届本科毕业 生就业率 (%)
5407	95	5293	96.70	96.15	84.55

（二）学生发展情况

学生积极参加创新活动及学科、技能、文艺、体育等竞赛，硕果累累。学科竞赛中获得 688 项奖励（国家级 131 项，省部级 557 项）；文艺、体育竞赛获得 122 项奖励（国家级 37 项，省部级 85 项）。学生发表学术论文 37 篇，发表作品 32 篇，获准专利数 55 项（表 15）。

表 15 学生发展情况

项目		内容
1.学科竞赛获奖（项）	总数	688
	国家级	131
	省部级	557
2.文艺、体育竞赛获奖（项）	总数	122
	国家级	37
	省部级	85
3.学生发表学术论文（篇）		37
4.学生发表作品数（篇、册）		32
5.学生获准专利（著作权）数（项）		55
6.英语等级考试	英语四级考试累计通过率（%）	39.93
	英语六级考试累计通过率（%）	15.66
7.体质合格率（%）		95.33

（三）用人单位对人才培养质量的评价情况

学校通过对用人单位采用在线调研、电话访谈等调研方法，对人才培养质量进行了评价评估。参与调研的用人单位覆盖了多个行业、事业单位、党政机关和

总数	政府奖、助学金	社会奖、助学金	学校奖学金	勤工助学金	减免学费	临时困难补助	其他奖助学金
资助金额 (万元)	3693.87	88.7	222.69	120	0.5	7.53	55.12
资助学生数 (人次)	9733	334	5481	6667	2	1188	5537

（六）社会服务

开展青年志愿服务及社会实践活动，覆盖 16 个二级学院。组织开展顶岗支教、西昌邛海湿地国际马拉松赛事服务志愿者活动、凉山州禁毒宣传活动、“一村一幼”志愿者活动、姚基金希望小学篮球季志愿者支教活动、关爱留守学生、无偿献血、预防艾滋病知识宣传等活动。

学校积极向社会开放教育教学资源，服务社会发展。学校上网资源涵盖了各级精品课程、省级以上高等教育“质量工程”项目、教学科研成果及推广应用资源等。学校部分多媒体教室、实验室、体育场馆、彝学院特色资料库向社会开放。

七、特色发展

（一）强化思想引领，提升干事创业激情

学校坚持以习近平新时代中国特色社会主义思想为指导，全面贯彻党的教育方针，贯彻落实全国教育大会精神，落实立德树人根本任务，着力人才培养质量提升，党委行政带领全体教职员工充分领会精神，统一思想，明确学校专业建设重点、难点和痛点问题，进一步提高全体师生对学校办学定位的认同感，进一步形成对办学定位和培养目标的内涵诠释和贯彻落实。坚持中心组学习制度，进一步提高政治站位，层层落实抓好党的二十大精神的学习宣传贯彻。坚持以党的二十大精神为指引，把党的二十大精神贯彻落实到办学治校理教的全过程各方面，确保学校始终成为坚持党的领导的坚强阵地，始终成为培养担当民族复兴大任的时代新人的坚强阵地。学校各直属党组织、各部门切实履行主体责任，做好了二十大精神学习宣传工作，系统开展了党员干部师生学习宣讲党的二十大精神活动。聚焦中心工作，把党的二十大精神转化为干事创业的磅礴动力。将党的二十大精神转化为办学治校、凝聚班子合力、提振干事创业精神的不竭动力，坚持服务地方，坚持学以致用，牢记嘱托，埋头苦干，勇毅前行，以奋进的姿态和昂扬的斗志，真正把学习成效体现在高水平应用型大学建设的精彩答卷上。

（二）创新工作措施，提升人才培养质量

落实为党育人、为国育才的工作目标，坚持人才培养中心地位，坚持以生为

本，强化人才培养的专业质量、课程质量、教材质量、技术水平等四项“新基建”。发挥好教师队伍“主力军”、课程建设“主战场”、课堂教学“主渠道”作用，构建全员全程全方位育人大格局。提升素质、强化基础、突出重点、综合施策，统筹推进课程教学内容、教学方法、教学团队、思政建设等改革，着力解决课程建设的重点、难点和痛点问题，提高教育教学质量。建设一批适应新时代要求的一流本科课程。

1.持续推进思政课程建设

成立以学校党委书记为主任、分管教学副校长为副主任，马克思主义学院、宣传部、教务处、学工部等负责人为成员的思想政理论课教育研究中心。推动思想政治理论课建设和研究等相关工作。深入推进思想政治理论课课程建设。推进习近平新时代中国特色社会主义思想进课堂，修订2022级人才培养方案，在通识教育模块开设《习近平新时代中国特色社会主义思想理论体系概论》课程，全校有49个班3930名学生参加学习。

全面贯彻党的教育方针，深入贯彻落实习近平新时代中国特色社会主义思想 and 党的十九大、二十大精神，贯彻落实习近平总书记关于教育的重要论述特别是在学校思想政治理论课教师座谈会上的重要讲话精神，贯彻落实中共中央办公厅、国务院办公厅印发的《关于深化新时代学校思想政治理论课改革创新的若干意见》精神，贯彻落实教育部《高等学校思想政治理论课建设标准（2021年本）》精神，用习近平新时代中国特色社会主义思想铸魂育人，解决好培养什么人、怎样培养人、为谁培养人这个根本问题，高质量办好新时代高校思想政治理论课，充分发挥思想政治理论课在立德树人中的关键课程作用。

2.全面推进“课程思政”建设

成立以校长为主任，分管教学工作副校长为副主任，教务处、宣传部、发展规划处、马克思主义学院、教师发展中心等有关部门负责人为成员的“课程思政”教育研究中心。完善顶层设计，强化过程指导，注重统筹推进，细化落实任务，全面推进“课程思政”建设工作。加强“课程思政”分类指导。由教务处牵头，党委宣传部和马克思主义学院配合，根据《高等学校课程思政建设指导纲要》，按照公共基础课、专业教育课、实践教学课不同类型开展指导。二级学院结合专业特色推进课程思政建设，任课教师结合不同课程特点、思维方法和价值理念，深入挖掘课程思政元素，将思政元素有机融入课程教学，达到润物无声的育人效果。加强“课程思政”专项督导。由督导组 and 教务处牵头，将“课程思政”专项督导与日常督导相结合。将“课程思政”作为听课评价的重要指标，从“课程设计—课程实施—课程评价”等实施过程，对课程大纲、课程教学、考核评价等教学环节设置明确的检查指标，确保“课程思政”建设落到实处。推进“课程思政”教学资源可视化建设。一是搭建“课程思政”网络教学平台。由教务处牵头，搭

建“课程思政”网络教学平台，鼓励教师在平台上进行教学和自主开发在线开放课程资源，将“课程思政”教学视频、教学课件、电子教案、延伸阅读等各种教学资源放在网络教学平台上供学生学习参考。二是开展“课程思政”精品在线开放课程建设。由教务处牵头，从已立项的“课程思政”示范课的和在“课程思政”教学比赛中获奖的教师中遴选优秀人选，进行微课录制和精品在线开放课程建设，大力推进学校“课程思政”教学资源可视化建设。开展“课程思政”教学竞赛。由教务处牵头，开展“课程思政”教学竞赛。在考核教师教学综合能力的同时着重考核参赛教师的“课程思政”意识、能力及效果，激发教师积极性，达到以赛促教的目的。2022年，学校获批省级“课程思政”示范专业1个，省级“课程思政”示范教学团队2个，“课程思政”示范课程8门。截至目前我校共有省级“课程思政”示范专业2个、示范教学团队3个，“课程思政”示范课程18门；校级“课程思政”示范课程251门。

3.务实开展劳动教育

大力弘扬劳动精神，开展劳动月活动，通过各类宣传教育平台进行劳动精神学习宣传教育，大力弘扬劳动精神。利用学生公寓、教学楼、办公楼、实验楼等建筑大厅、过道，校园内堡坎墙，建设劳动精神和劳模精神宣传墙，打造校园劳动文化，让学生在学习、生活中受到劳动文化熏陶，接受劳动精神浸润。引导学生正确理解马克思主义劳动价值观，正确把握劳动精神、劳模精神、工匠精神的实质和内涵，树立正确的劳动价值观和良好的劳动习惯及品质。一是设置劳动教育通识必修课。将劳动教育纳入人才培养方案，面向所有专业开设2个学分，32个学时的劳动教育通识必修课，系统向全校学生普及通用劳动科学知识，引导学生认识人类劳动实践的创造本质，帮助学生树立正确的劳动价值观和爱岗敬业的劳动态度。二是将劳动教育融入各类课程，明确学习的本质是劳动。在思政类课程中，融入马克思主义劳动观、劳动安全和劳动法规等内容；在专业课程教学中，强调各专业课程具有的劳动属性和劳动指向，帮助学生养成良好的劳动品质。三是加强劳动实践教育。构建并完善自律性劳动实践、技能型劳动实践和服务型劳动实践三位一体的劳动实践教育体系，进一步引导学生树立正确的劳动价值观，掌握基本的劳动知识并养成良好的劳动习惯和品质。

4.重点推进师范类专业的课程建设

修订师范类专业人才培养方案，按照《普通高等学校师范类专业认证实施办法（暂行）》的要求，对师范类专业的人才培养方案进行修订，构建与毕业要求、培养目标相对接的课程体系和培养方案。优化教师教育类课程教学内容，按照毕业要求、培养目标和课程体系的支撑关系和达成目标要求，将社会主义核心价值观、师德教育等思政元素有机融入课程教学中，重新制定每门课程的课程教学大纲，优化教学内容，契合师范生人才培养要求，切实推进师范生培养质量提

升。

5.强化教材的选用和建设

教材是课程教学主要工具之一，是传播知识的主要载体。在遵循教学大纲要求下，积极选用适应专业特点的、先进的、高质量的、能反映学科前沿的教材，特别注意严格落实“马工程”教材、国家级规划教材等的选用。自编或合编教材要以突出实践性教学为中心，在内容和体系上有所创新，形成特色，达到较高水平。同时，与课程教学所需的教学参考书、教学指导书、音像资料、CAI课件等配套齐全，使用效率高，效果良好。以马克思主义为指导，把牢政治方向，把习近平新时代中国特色社会主义思想特别是关于教材建设的重要论述贯穿始终，体现在教材建设的各个环节，将教材编写与选用纳入学校一流专业和一流课程建设指标。经教务处组织，教材建设指导委员会审核，重点建设一批应用性、地方性和特色性的优秀教材。鼓励建设一体化设计、多种媒体有机结合的立体化教材。

6.深入推进课程教学大纲改革

扎实开展“定纲行动”，修订完善教学大纲。公共基础课。由各公共教研室结合学校办学定位和人才培养目标，对课程理论教学大纲和实验教学大纲等进行修订。在修订过程中注重学生全面发展，大力发展素质教育，促进德育、智育、体育、美育和劳动教育的有机融合。专业教育课以教研室为单位，根据本科专业类教学质量国家标准，结合专业人才培养的目标及要求，精选、凝练课程内容，把学科最新发展成果和教改教研成果引入教学，深度挖掘提炼专业知识体系中所蕴含的思想价值和精神内涵，对专业教育课程的理论教学大纲和实验教学大纲进行修订，把知识传授、能力培养、思想引领融入课程教学全过程，发挥专业课的育人作用。

审定编印教学大纲。课程教学大纲实行三级审核制度。第一级审核由教研室负责人负责内容审核；第二级审核由二级学院教务科负责形式审查；第三级审核由二级学院组织终审。教学院分管领导为课程教学大纲修订的第一责任人，全面负责落实课程教学大纲的修订工作。修订后的教学大纲按专业装订成册后报教务处备案。

强化教学大纲执行的督查，由教务处和督导组牵头，对二级学院教学大纲的修订情况及教学大纲的执行情况进行督查。教学大纲的修订及执行情况将作为二级学院和教师年度考核的重要参考。

7.大力支持教学方法改革

深化课堂教学改革。促进教师解放思想，转变教育教学理念，改革教学方法，积极探索互联网技术支持下的线上线下混合式教学模式改革，大胆创新教学方法，积极开展案例教学、体验教学、项目教学、实验教学、辅导教学、现场教学等，深化课堂教学改革，着力解决教师主宰作用过重，学生自主参与过轻的问题；将

优秀教学资源数字化、可视化、互联网化，提高知识传授和知识内化的质量与效率，充分调动学生学习的积极性和主动性，鼓励学生独立思考，培养学生的创新意识，构建高效课堂，切实提高应用型人才培养质量。举办教师教学创新大赛，坚持把立德树人作为根本任务，落实“以本为本、四个回归”的要求，以“新工科、新农科、新文科”建设理念为引领，继续开展教师教学创新大赛，聚焦教学创新、掀起学习革命，引导教师潜心教书育人，形成卓越教师的价值追求和自觉行动，全力推进学校教育“质量革命”。学校根据凉山民族地区区域经济社会和地方产业发展对专业结构和人才规格的需求，围绕凉山优势产业发展需要，结合自身专业特色，进一步加强“新农科”“新工科”“新文科”建设。2021 获批国家级“新工科”“新农科”“新文科”研究与实践项目共 3 项，获批省级“新农科”研究与改革实践项目 2 项，获批省级“新文科”研究与改革实践项目 3 项，取得了较好成绩，为学校专业高质量发展奠定了基础。2022 年，学校《紧密对接特殊类型地区振兴发展产业链、创新链的专业体系构建的研究与实践》等 29 个项目立项为 2021—2023 年四川省高等教育人才培养质量和教学改革项目，其中省级重点项目 5 个，一般项目 24 个。同时，立项校级教研教改项目 91 项。学校在本次省级教学成果奖评选中斩获佳绩，获特等奖 1 项、二等奖 6 项。其中，我校作为唯一主持单位申报的成果《大凉山电子商务复合型“四得”人才培养改革与实践》从全省 52 所高校申报的 903 项教学成果中脱颖而出，获得特等奖。

8.加快推进教学资源建设

健全网络课程资源。统筹管理好现有网络课程资源，进一步完善平台建设，积极引入中国大学慕课资源，丰富网络课程资源。根据学校专业设置和学科建设情况，进一步拓展课程资源建设，为学生学习提供更大的选择空间。开展教育信息化培训，转变师生观念。鼓励师生积极使用网络教学资源，推动教学模式、教学方法和教学手段的改革，持续推进教育信息化、现代化，提高网络课程资源的使用率。

打造精品课程资源。加强精品课程建设，突出优质、开放、共享。优先支持校级精品课、精品视频公开课、精品资源共享课等优势课程开展一流课程建设。强化课程建设顶层设计，积极开展线上一流课程、线下一流课程、线上线下混合式一流课程、虚拟仿真实验教学一流课程、社会实践一流课程等“金课”的建设工作，根据建设情况，选树一批校级优质精品课程。2021 年，学校《畜牧生产学》等 10 门课程获批第二批省级一流本科课程，《彝族传统文化》等 3 门课程经教育厅评审推荐申报第二批国家级一流本科课程。5 门校级精品在线开放课程已在智慧树平台正常运行。在 2021 年的基础上，学校积极组织开展 2022 年一流本科课程的申报工作，经个人申报、二级学院推荐等环节，共推荐 23 门课程申报 2022 年省级一流本科课程，其中，线上线下混合式课程 13 门、线下课程 4 门、

社会实践课程 2 门、虚拟仿真实验教学课程 1 门、线上课程 3 门。同时持续打造精品在线开放课程，组织开展西昌学院第二批精品在线开放课程的建设工作，通过教师个人申报、二级学院推荐，专家评选等环节，遴选出 8 门课程作为校级精品在线开放课程进行建设。

9. 深入推进实践教学改革

加强实验实践平台建设。进一步完善与“公共素质教育群、专业素质教育群、专业技术教育群、专业技能培养群”相对应的实践教学体系，并逐步完成公共素质、专业素质、专业技术和专业技能四大实践教学平台的搭建。加大实验（实训）室的建设，在资金安排上优先保证学校一流专业建设点、省级实验教学示范中心、省级虚拟仿真实验教学中心、师范专业认证专业、基础教学平台相关实验室建设，为学校一流课程的建设提供强有力的保障。

进一步规范实验实训教学。进一步完善和健全实验实训教学管理的各项规章制度，从实验实训教学计划和教学大纲的编制，到实验实训的教学内容、过程、指导、考核、安全保障等方面加强管理，逐步建立起有效的质量监控体系和信息反馈机制。加强实验实训教学环节管理，对实验实训教学情况进行检查和考核，及时发现和解决问题，并做好检查考核书面记录，完善检查记录的档案。以实验实训教学为重点，以随机抽查和按计划检查等形式有组织地开展实验实训教学检查工作和质量评价工作，做好整个实践教学过程的质量监控，提高学生的实践动手能力，保证实践教学满足人才培养的需要。

不断深化实践教学改革。强化理论教学与实践教学的有机统一。积极推进实践教学内容、方法和手段改革，按教学方法形成以设计性、综合性、创新性、网络式的系统实践教学内容，引导学生自觉地将科学思维、科学方法纳入学习内容之中，大力提高学生的动手能力。加强校外实践教学基地建设与管理。认真贯彻落实《深化新时代教育评价改革总体方案》，完善实习（实训）考核办法，不定期开展校外实践教学检查，确保学生足额、真实参加实习（实训），全面提高学生实践动手能力。

深入推进产教融合协同育人。进一步加强校企、校地、校校合作，深入推进产学研合作协同育人。深化校企合作，积极开展产教融合、“产学研合作协同育人”、产业学院等项目的申报、建设工作，促进学生专业能力、实践动手能力、创业就业能力等的提升；加强校地合作，培养服务地方人才，争取地方支持、解决学生就业，实现合作共赢；加强高校之间的深度合作，特别是在人才培养、学科专业建设、基地建设、资源共享等领域的合作，共同提升人才培养质量。

2021 年，3 个项目获批教育部 2020 年产学研合作协同育人立项项目。数字建筑虚拟仿真实验教学中心项目立项为省级虚拟仿真实验教学中心；西昌学院大凉山电子商务实验教学示范中心立项为省级实验教学示范中心建设项目。目前，建

成1个国家级大学生校外实践基地、2个省级大学生校外实践基地，省级实验教学示范中心6个，校级创新创业基地16个，校外实践教学基地200余个。在实验室建设方面，学校落实“四川省高等学校教学质量提升工程”“四川省高校基础能力建设工程”，编制实验室体系建设规划，整合现有教学资源，实现集中建设，共同使用，统一管理，提高实验设备的使用效率，全面提高了学生的实践动手能力。同时，“厅州共建攀西特色作物研究与利用四川省重点实验室”完成建设，顺利通过评审，对学校科研平台的提升起了重要的推进作用。

2018年获批立项的“‘十三五’产教融合工程”项目——大学生专业技能综合实训平台，该平台总投资15600万元、总面积30000平方米，已于2021年全面投入使用。2020—2021年，投入金额近4千万元，新增教学科研仪器设备3017台（件），对全校200余间多媒体教室进行全面升级改造，新建设标准化考场40余间，教学条件得到了较大改善。

10.强化课程师资队伍建设

持续推进课程示范团队建设。一流的本科教育需要一流的课程教学，一流的课程教学需要一流的教学团队。以专业为依托，以本科生基础课和专业主干课为主线组成教学团队。鼓励团队开展教学改革，进一步理清课程建设思路和目标，提升教学团队教学能力和整体实力。学校对具有较强示范作用的团队进行选树和表彰，发挥团队的示范引领作用。

进一步加强师资队伍建设。加强师资队伍建设，坚持引进、培育并重的方针。一是进一步加大对博士、学科带头人等高层次人才的培养和引进力度。二是进一步加强“双师双能型”师资队伍建设。将“双师双能型”教师列入人才引进计划，有计划安排专任教师和实验教师到行业、企业参加生产实践和锻炼，提高专业技能和职业能力。三是开展校级教学名师、优秀青年教师的评选，努力提升教师综合素质和创新能力。四是进一步加大教师培训，特别是开展“课程思政”建设、“金课”建设系列相关培训，扩展课堂教学改革思路、改进教学方法、优化教学手段，进一步提升教师专业技能。

2021年，学校人才队伍建设取得新突破。一方面致力于推进师德师风建设，制定《师德考核办法》，完善教师思想政治工作与教师发展培训交互融合新机制，加强教职工思想政治教育工作。同时建立多渠道、多方位的教师培训体系，提升教师思想素质和职业能力，2020—2021学年全校教师参加不同专业、不同层次的业务提升与学习，境内外培训进修1866人次。其次，2021年共招聘教师207人，其中博士119人，硕士88人，生师比达到17.95:1。来自7所高校的26位银龄教师到校支教支研，帮助学校培养青年教师、提升学科专业建设水平，师资队伍结构更加优化。

11.强化教学检查和评价

完善教学评价体系。进一步落实中共中央、国务院关于《深化新时代教育评价改革总体方案》的要求，改革教师评价，推进践行教书育人使命。坚持把师德师风作为第一标准，突出对教育教学实绩考察。把认真履行教育教学职责作为评价教师的基本要求，引导教师上好每一节课、关爱每一个学生。把参与教研活动，编写教材、案例，指导学生毕业设计、就业、创新创业、社会实践、社团活动、竞赛展演等纳入评价考核，进一步完善现有教学考核评价体系。

强化日常考核。加强对教师的日常监督和考核评价，强化考核结果的应用，把教学日常考核结果作为职称评聘、教学奖励的重要参考。进一步细化学生评教、同行评教、督导评教等，充分发挥评教对教学质量提升的重要作用，形成以评促教、以评促改的良好氛围。

八、主要问题和努力方向

（一）学校本科人才培养存在的主要问题

1. “双师型”教师队伍需要进一步加强

学校通过内培外引等举措，教师队伍数量、结构和整体素质得到了较大改善，但由于引进的博士大多是从学校到教学岗位，师资队伍建设同质化，授课教师准入条件限制，引进企业、行业、地方具有实践经验的师资难度大。个别教师应用型教学能力和观念不适应应用型人才培养需求。部分新入职教师行业工作经验不足，培养应用型人才的知识和技能背景还有一定差距。

2. 与对标竞进高校仍存在一定差距

截至目前，学校共有国家级一流本科专业建设点 4 个，省级一流本科专业建设点 10 个。但仍需持续推进“双一流”建设，加快步伐，提高一流专业建设质量。与“对标竞进、争创一流”活动中对标对象重庆文理学院和盐城工学院相比，我们还有较大差距。目前重庆文理学院国家一流本科专业建设点 4 个，国家一流本科课程 2 门；盐城工学院国家级一流专业建设点 7 个，国家级一流本科课程 6 门，2020 届毕业生考研录取率达 23.10%，而我们学校，国家一流专业建设点只有 4 个，国家一流本科课程仅有 1 门，考研录取率目前仅有 10.86%。

3. 专业建设需要进一步强化

一是学校专业建设质量和效果还不够理想，总体水平较低，结构和布局不够合理，专业特色不够突出，特别是高水平、高质量标志性专业建设成果数量还不够。二是人才培养方案有待优化。部分专业人才培养方案论证不够充分，课程设置不尽合理，执行过程中调整率过高，高素质应用型人才培养课程体系有待进一步完善。三是教学资源条件建设匹配不合理，实验室等教学资源建设滞后，共享度较低，不能完全满足教育事业发展的实际需求，部分专业人才培养目标保障度不够。

（二）努力方向

1. 提质增量，强化师资队伍建设

国务院副总理孙春兰在教育部直属高校工作咨询委员会全体会议上强调，一流的师资成就一流的大学。我们要加强教师队伍建设，引导教师做“大先生”，培养符合地方经济社会发展的高素质应用型人才；要引导广大教师坚持教书育人的初心使命，立德修身，严谨治学，做学生为学、为事、为人的示范；要完善教师评价制度，破除“五唯”，突出质量导向、同行评价，减轻教师不必要的负担，把时间还给教师，保障教师待遇，让他们心无旁骛开展教学研究；要进一步落实“传帮带”，不断提高教师专业能力和教学水平，同步提升教学管理人员业务能力，持续推进“双师型”教师队伍建设。

2. 持续做好教育教学改革，不断优化育人方法

继续深化实践教学方法改革，推动实践教学工作取得新突破。逐步分类制定实践教学标准，增加实践教学比重；逐步实施产教深度融合，支持学生参加企业技术开发、工艺创新等实践活动；大力加强校地、校企、校校合作，建立教学与科研紧密结合、学校与社会密切配合的实践教学基地，建设与学校办学规模相适应、数量足够、形式多样的实践教学平台。特别是要建立一批社会主义核心价值观实践基地，推动学校阵地与社会基地、校内课程与校外实践、校内教师与校外导师之间的衔接互动。

3. 立德树人，修订完善人才培养方案

对标《普通高等学校本科专业类教学质量国家标准》，全面落实立德树人根本任务，结合学校办学定位、人才培养目标、经济社会发展和行业需求，提前做好2021年人才培养方案修订工作，把社会主义核心价值观教育、思政教育、劳动教育、艺术教育、生态文明教育等纳入人才培养方案，以学生为中心，构建课程体系，修订课程教学大纲，将德育、智育、体育、美育、劳动教育等有机融入课程教学中，强化学生实践能力培养，促进学生德智体美劳的全面发展。

4. 做好认证，提升人才培养质量

积极做好全国第二轮审核评估工作准备工作和师范专业认证相关工作。专业认证与评估工作是国家教学评估制度的重要组成部分，其核心是“质量”。要认真执行专业类教学标准和认证标准，构建自我发展、自我监控、自我评价、自我改进的质量保障机制，充分体现“以评促建，以评促改，以评促管，评建结合，重在建设”的宗旨，全面保障和提升专业建设水平和人才培养质量，不断增强专业的核心竞争力、行业影响力和社会贡献力。

5. 持续推进“一流专业”和“一流课程”建设

加大“一流专业”和“一流课程”建设的支持力度，丰富建设内涵，提升建设成效。开展学校首批“一流专业”和“一流课程”建设效果评价工作，带动全

校专业结构和课程体系优化。加大对“一流专业”和“一流课程”涉及的教材建设，提升教材的时代性和前瞻性，将最新研究成果、最新理论、实践成果引入教材。

2022年，学校坚持和加强党的全面领导，充分发挥中国特色社会主义教育的育人优势，紧紧围绕“省部委”共建高校的办学要求和学校教育治理现代化建设要求，围绕学校内涵式高质量发展的目标任务，明确“课程建设年”这个落脚点、着眼“教学质量提升”这个出发点、找准“六个度”的着力点、狠抓“教师队伍”这个关键点，大力推进学校整体转型发展，提升应用型人才培养质量，把教学工作中心地位落到实处。2023年，我们将以习近平新时代中国特色社会主义思想 and 党的二十大精神为指引，在课程建设年的基础上，狠抓人才培养的专业质量、课程质量、教材质量、技术水平等四项“新基建”，依据社会需求、历史积淀、自身优势等因素，选准方向、聚焦主业，实现特色发展、内涵发展、高质量发展，着力解决专业建设的重点、难点和痛点问题，为把学校建成高水平应用型大学而努力奋斗。